

Underlag för samråd enligt 6 kap 4 § miljöbalken

Täktverksamhet på fastigheterna Vi 6:1 och Vi 11:1 i Håbo kommun

Sand & Grus AB Jehander

Sand & Grus AB Jehander
Huvudkontor & Stockholm
Marieviksgatan 25 NB
Box 47124
100 74 Stockholm
Telefon 08-625 63 00
Telefax 08-625 63 99

Bankgiro 476-8628
Organisations nr 556016-1183
www.jehander.se

Sökande

Sand och Grus AB Jehander
Södra Gubberogatan 6
41663 Göteborg
Organisationsnummer: 556016-1183

Kontaktperson

Niklas Skoog, Sand och Grus AB Jehander
Tfn: 031-867615
E-post: niklas.skoog@jehander.se

Konsult

Helen Segerstedt, Structor Miljöbyrå
Tfn: 0706-93 64 25
E-post: helen.segerstedt@structor.se

Detta samråd pågår från den 1 april till och med den 3 maj. Samrådsunderlaget finns tillgängligt på Jehanders hemsida <http://www.jehander.se/sv>

Skriftliga **synpunkter ska vara Jehander till handa senast 3 maj 2019** för att ingå i dokumentationen från detta samrådstillfälle. Skriftliga synpunkter ställs till:

Helen Segerstedt
Structor Miljöbyrå Stockholm AB
Solnavägen 4, 113 65 Stockholm
helen.segerstedt@structor.se
Märk brev och kuvert respektive e-post med *Samråd Wij Jehander*.

Innehållsförteckning

1	INLEDNING OCH BAKGRUND	4
1.1	NUVARANDE TILLSTÅND OCH VERKSAMHET	4
1.2	ÖVERSIKTLIG BESKRIVNING AV PLANERAD VERKSAMHET	4
1.3	ANSÖKANS OMFATTNING	4
2	TILLSTÅNDSPLIKT OCH SAMRÅD	4
2.1	PRÖVNINGSPROCESS OCH TILLSTÅND	4
2.2	SAMRÅD OCH INFORMATION	4
3	OMGIVNINGSBESKRIVNING	5
3.1	LOKALISERING	5
3.2	PLANFÖRHÅLLANDEN	5
3.3	YT- OCH GRUNDVATTEN	5
3.4	GEOLOGI	6
3.5	NATURMILJÖ	7
3.6	KULTURMILJÖ	9
3.7	RIKSINTRESSEN	9
4	PLANERAD VERKSAMHET	9
4.1	AVGRÄNSNING OCH OMFATTNING	10
4.2	VATTENHANTERING	11
4.3	AVFALLS- OCH KEMIKALIEHANTERING	11
4.4	FÖLJDVERKSAMHETER	11
4.5	ARBETSTIDER	12
4.6	SKADEFÖREBYGGANDE ÅTGÄRDER	12
5	FÖRSLAG TILL AVGRÄNSNING AV MKB	12
5.1	GEOGRAFISK AVGRÄNSNING	12
5.2	TIDSMÄSSIG AVGRÄNSNING	12
5.3	SAKLIG AVGRÄNSNING	12
6	PRELIMINÄRA KONSEKVENSER	12
6.1	YT-OCH GRUNDVATTEN	12
6.2	NATURMILJÖ	12
6.3	LUFTMILJÖ	13
6.4	BULLER	13
6.5	FRILUFTSLIV, REKREATION OCH LANDSKAPSBILD	13
6.6	RESURSHUSHÅLLNING	13
6.7	RISK OCH SÄKERHET	13
7	FÖRSLAG TILL ALTERNATIV I MILJÖKONSEKVENSBESKRIVNINGEN (MKB)	14
7.1	MOTIV TILL FÖRESLAGEN LOKALISERING OCH UTFORMNING	14
7.2	ALTERNATIVA LOKALISERINGAR	14
7.3	BERGTÄKTER SOM ERSÄTTNING FÖR NATURGRUS	14
7.4	NOLLALTERNATIV	14
8	EGENKONTROLL	14
9	REFERENSER	15

1 Inledning och bakgrund

1.1 Nuvarande tillstånd och verksamhet

Sand och Grus AB Jehander, här efter Jehander, tillhör HeidelbergCement-koncernen. Företaget har sedan 1874 producerat ballast, det vill säga bergmaterial till byggindustrin. Jehander har bedrivit täktverksamhet vid Wij i Håbo kommun sedan 1993. Utbrytningstakten har varit cirka 200 000 ton per år av vilket huvuddelen består av naturgrus men även berg bryts.

Nuvarande tillstånd (dnr 551-2440-10) lämnades till Jehander av Miljöprövningsdelegationen vid Länsstyrelsen i Uppsala län den 16 december 2012. Tillståndet medger Jehander att till och med den 31 december 2020 bedriva berg- och grustäkt inom fastigheterna Vi 6:1 och Vi 11:1 med ett totalt uttag av 1,8 miljoner ton, varav 200 000 ton berg. Tillståndet medger även uppställning av krossverk och krossning av totalt upp till 1 miljon ton berg och grus, årlig återvinning av 50 000 ton rena massor och tillverkning av maximalt 100 000 ton jordprodukter årligen. Mark- och miljödomstolen beslutade därefter att villkor 3, vilket främst berör tillverkning av jordprodukter, skulle ges annan lydelse (M 258-11).

1.2 Översiktlig beskrivning av planerad verksamhet

Den planerade verksamheten innefattar täktverksamhet med utvinning av grus, förädling till olika sorteringsar, viss krossning, lagring, transport av material och efterbehandling.

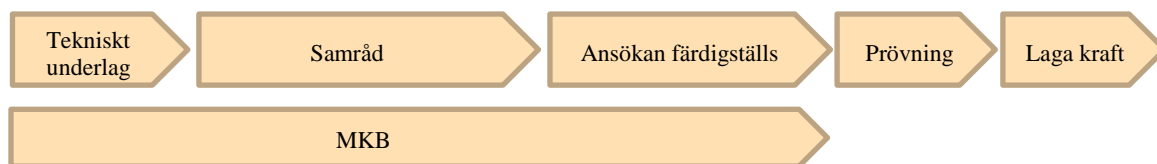
1.3 Ansökans omfattning

Jehander avser att ansöka om tillstånd till fortsatt täktverksamhet enligt 9 kap. miljöbalken med ett uttag av naturgrus för leverans av högst 200 000 ton sand- och grusprodukter per år. Tillstånd söks för 15 år. Brytning kommer ske både över och under grundvattenytan. Tillståndsprövningen ska även omfatta uppställning av krossverk.

2 Tillståndsplikt och samråd

2.1 Prövningsprocess och tillstånd

Tillståndsprövningsprocessens olika steg presenteras i figur nedan.



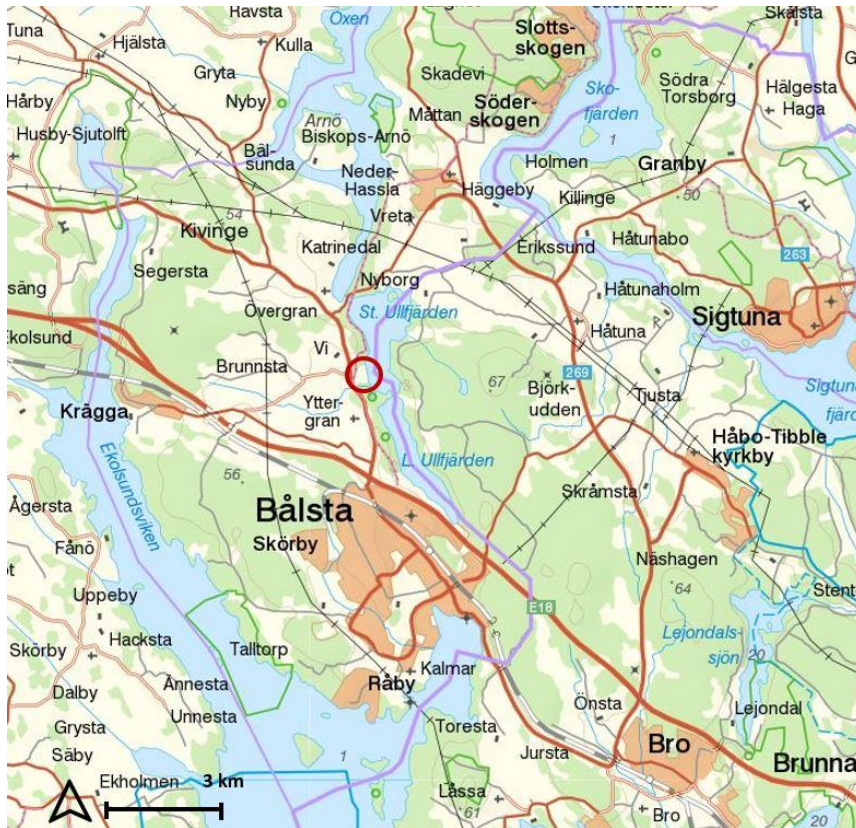
2.2 Samråd och information

Täktverksamhet av aktuell omfattning ska antas medföra betydande miljöpåverkan enligt miljöbalken (6 kap. 23 § Miljöbalken, 6 kap 3 § Miljöbedömningsförordningen 2017:966). Inget undersökningssamråd är därmed nödvändigt utan endast avgränsningssamråd med utökad samrådsrets kommer att ske. Under våren 2019 kommer Jehander att samråda med berörd länsstyrelse, kommun, statliga myndigheter, övriga organisationer, de enskilda som kan antas bli särskilt berörda av verksamheten samt med allmänheten.

3 Omgivningsbeskrivning

3.1 Lokalisering

Wijtäkten är lokaliserad ca 4 km norr om Bålsta tätort. Täkten ligger mellan länsväg 545 i väster och Stora Ullfjärden i öster.



Figur 1 Översiktskarta, röd ring visar taktens lokalisering, ©Länsstyrelsen Uppland Lantmäteriet Geodatasamverkan

Landskapet omkring täkten utgörs av jordbruksmark i väster och skog i söder och norr. Söder om täkten ligger Eskillaåsens naturreservat. På andra sidan länsväg 545 från taktens verksamhetsområde ligger bostadsfastigheter på ett avstånd om ca 200 m.

3.2 Planförhållanden

Det finns inga fastslagna eller pågående detaljplaner för området. I Håbo kommuns gällande översiktsplan (antagen 2006-06-19) nämns om grustäkter att målsättningen är att ”inga grustäktsverksamheter skall få påbörjas i andra områden än i direkt anslutning till nuvarande täkter.” Vidare sägs att Stora Ullfjärden med omgivningar ska skyddas mot exploatering i form av täktverksamhet, bebyggelse m.m. samt att grustäkter ej bör påbörjas annat än i direkt anslutning till nuvarande täkter. Framtagande av en ny översiktsplan pågår.

3.3 Yt- och grundvatten

Inom det planerade verksamhetsområdet finns en täktsjö vilken uppkommit i samband med brytning under grundvattenytan. Täktsjön ligger i nivå med Stora Ullfjärden och skiljs från denna genom en vall av naturgrus. Brytning av naturgrus sker i huvudsak under taktens vattenyta och sjön utvidgas successivt åt väster och söder. Inga övriga ytvattenflöden som bäckar, diken etc. förekommer inom verksamhetsområdet.

Stora Ullfjärden i angränsning till verksamhetsområdet är en del av Mälaren. Stora Ullfjärden är klassad som vattenförekomst enligt VISS (Vatteninformationssystem Sverige), och har därmed miljö kvalitetsnormer kopplade till sig. Stora Ullfjärden ska uppnå god ekologisk status till 2021 och god kemisk ytvattenstatus, med undantag för bromerad difenyleter och kvicksilver. I den senaste bedömningen är den ekologiska statusen måttlig och den kemiska statusen ej god.

Nederbörd som faller inom verksamhetsområdet infiltrerar i åsmaterialet. Vid snabb snösmältning på tjälad mark eller vid kraftigare skyfall kan omfattande ytvavrinning till täktsjön ske.

Grundvatten inom täkten strömmar i östlig riktning, delvis via täktsjön, ut i Stora Ullfjärden. Tidigare geofysisk utredning har indikerat salt grundvatten på ett djup av ca 65–100 meters djup.

3.4 Geologi

Majoriteten av tåktområdet utgörs enligt SGU:s Jordartskarta av isälvsediment.



Figur 2 Utdrag ur SGU:s Jordartskarta 1:25000-1:10000, röd markering indikerar ungefärligt läge för Jehanders tåktverksamhet.

3.5 Naturmiljö

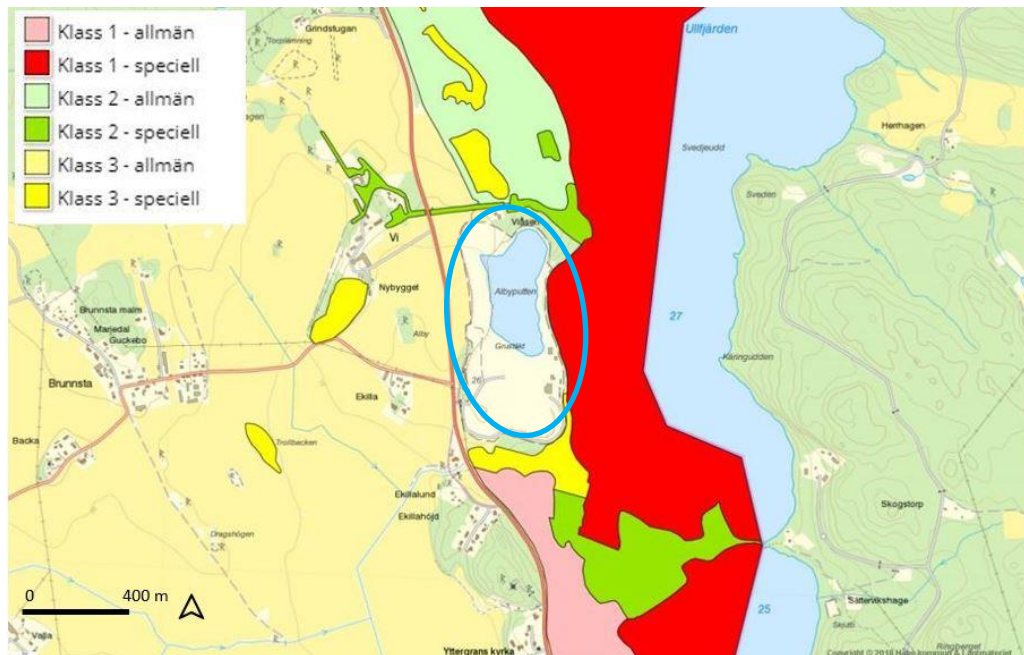
Verksamhetsområdet omfattas inte av några bestämmelser om skyddad natur, däremot ligger olika typer av skyddade naturområden i angränsning till verksamhetsområdet (se Figur 3).



Figur 3 Skyddad natur i aktuellt område ©Naturvårdsverket, verksamhetsområde markerat med röd ring Lanmäteriet Geodatasamverkan

Angränsande i öst ligger ett Natura 2000-område i och vid Stora Ullfjärden. Natura 2000 områden är områden med arter eller naturtyper som är särskilt skyddsvärda ur ett europeiskt perspektiv. Det aktuella området har pekats ut till skydd för naturtypen älvsjöstränder och vattenväxten småsvalting. Småsvalting är klassad som sårbar (VU) i Artdatabankens rödlista och omfattas av EU:s Art-och habitatdirektiv.

Strax söder om verksamhetsområdet ligger Ekillaåsens naturreservat. Mellan detta reservat och verksamhetsområdet ligger Ekilla ravin som bedöms ha naturvärdesklass 3 med speciella skyddsvärden (Håbo kommun, 2010). Norr om verksamhetsområdet ligger Viåsen vilken bedöms ha naturvärdesklass 2 och 3 med både allmänna och speciella skyddsvärden.



Figur 4 Naturvärden enligt Häbo kommuns Naturvårdsplan, ungefärligt läge verksamhetsområde markerad med blå ring. ©Häbo kommun, Lantmäteriet

Inom verksamhetsområdet häckar backsvala. En inventering av Jehanders fem grustäkter i Stockholmsområdet, genomfördes 2018. Den kom fram till att totalt cirka 900 backsvalpar häckade i täkterna varav cirka 130 i Wjätäkten. En konstaterande var också att cirka 75% av svalförekomsten i Stockholms län häckade i någon av Jehanders täkter (Wjätäkten ej inräknad då den ligger i Uppsala län). En faktor som påverkar backsvalans val av häckningsplats är tillgången till nyskapade häckningsväggar där inga äldre bohål finns kvar, backsvalorna gynnas därför av pågående täktverksamhet. Grustäkter är alltså viktiga för backsvalans överlevnad och populationens storlek är främst en funktion av antalet häckningsplatser.

3.5.1 Strandskydd

Verksamhetsområdet omfattas av utvidgat strandskydd vilket innebär att strandskyddet omfattar land- och vattenområdet 300 m från strandlinjen. Syftet med strandskyddet är att långsiktigt trygga förutsättningarna för allemansrättslig tillgång till strandområden och bevara goda livsvillkor för djur- och växtliv både på land och i vatten. Verksamhetsområdet har redan tagits i anspråk på ett sätt som gör att det saknar betydelse för strandskyddets intressen.



Figur 5. Strandskyddsbestämmelser, ©Länsstyrelsen Uppland Lantmäteriet Geodatasamverkan

3.6 Kulturmiljö

Det finns inga skyddade fornlämningar inom verksamhetsområdet. Verksamhetsområdets västra gräns angränsar till ett gravfält från järnåldern. Detta ligger mellan verksamhetsområdet och länsväg 545.

3.7 Riksintressen

Verksamhetsområdet ligger inom riksintresse för rörligt friluftsliv. Angränsande till verksamhetsområdet ligger riksintresse för naturvård och riksintresse för kulturmiljövård.

4 Planerad verksamhet

Följande verksamhet kommer att beskrivas och konsekvensbedömas i kommande ansökan om tillstånd enligt miljöbalken:

- Uttag av naturgrus
- Övrig verksamhet i täkten, t.ex. avbaning, krossning (sällan förekommande), sortering, siktning m.m.
- Efterbehandling av färdigbruten täkt

Miljökonsekvensbeskrivningen kommer även att omfatta de delar av täktverksamheten som inte har ett omedelbart samband med den tillståndspliktiga verksamheten men en anknytning till denna, nedan benämnt följdverksamheter.

4.1 Avgränsning och omfattning

4.1.1 Geografisk avgränsning och brytmängd

Jehander planerar att ansöka om fortsatt verksamhet i tåkten i Wij, Håbo kommun. All planerad verksamhet kommer att ske inom område betecknat *Verksamhetsområde* och brytning av naturgrus planeras att ske inom område betecknat *Brytområde*, se figur 6.



Figur 6 Verksamhetsområde och brytområde

Verksamhetsområdet planeras uppgå till ca 33 hektar, varav brytområdet utgör ca 26 hektar. I verksamhetsområdet ingår befintliga och planerade vägar, upplagsplaner, hanteringsytor m.m. Det planerade verksamhetsområdet och brytområdet är identiska med det nuvarande tillståndet. Brytning under grundvattenytan planeras till som djupast -25 m.ö.h. (RH70), det vill säga samma nivå som i nuvarande tillstånd.

Jehander avser att ansöka om tillstånd att bedriva fortsatt verksamhet vid bolagets täkt innefattande ett årligt uttag av naturgrus för leverans av högst 200 000 ton sand- och grusprodukter. Jehander avser upphöra med brytningen av berg i täkten. Jehander avser inte heller att ansöka om tillverkning av jordprodukter.

4.1.2 Uttag av naturgrus

För naturgrusbrytning är de ingående momenten:

- Avbaning av ytligt vegetation-och markskikt
- Grävning/Schaktning
- Lastning och intern transport
- Krossning (enstaka tillfällen)
- Siktning (inkl. våtsiktning) och sortering
- Upplagshantering och utlastning

Brytning kommer att ske både ovan och under grundvattennivån.

4.2 Vattenhantering

Grusmaterial som grävs upp ur täktsjön våtsiktas. I denna process kommer vatten som pumpas upp ur täktsjön att användas. Det använda processvattnet släpps i ett dike där sedimentation sker på vägen tillbaka till täktsjön. Diket rensas vid behov.

För dricksvatten till manskapsutrymmen finns en brunn inom verksamhetsområdet. BDT-vatten från manskapsbod är anslutet till infiltration. Vatten från toalett och övrigt avlopp leds till slutna tank som töms regelbundet av behörig renhållningsentreprenör.

4.3 Avfalls- och kemikaliehantering

Verksamheten genererar avfall som brännbart avfall, skrot och farligt avfall. Allt farligt avfall samlas i separata behållare och hanteras via godkänd transportör och mellanlagras samt omhändertas på sätt som föreskrivs för farligt avfall. Övrigt avfall sorteras och läggs i separata kärl innan det transporteras av renhållningsentreprenör till behöriga mottagningsstationer.

Inom verksamhetsområdet finns en tankplats för tankning av arbetsfordon där drivmedel förvaras i en dubbelmantlad cistern. Utöver drivmedel hanteras olja och fett för de fordon som används i verksamheten. Vidare finns en spolplatta för tvätt av arbetsfordon.

4.4 Följdverksamheter

Transporter förväntas i genomsnitt ske i något mindre omfattning än i nuvarande verksamhet då man ej längre kommer ta in rena massor för jordtillverkning samt ej längre leverera ut berg och jord.

Massor från täkten kommer att transporteras med lastbil ut på allmän väg (länsväg 545). Transporterna kommer huvudsakligen att gå söderut på väg 545 och därefter via E18 till framför allt Mälardalen och Stockholmsregionen. Vilka fordon som trafikerar täkten beror på entreprenörernas tillgång till fordon.

4.5 Arbetstider

Täktverksamheten kommer huvudsakligen ske helgfria vardagar mellan kl. 06.00-16.00. Behov kan dock uppstå periodvis för att bedriva vissa moment av verksamheten utanför dessa tider. Brytning kommer i sker i huvudsak 9 månader om året (ca 3 månaders uppehåll under vintern). Krossning kommer att ske i kampanjer, normalt sett någon månad per år.

4.6 Skadeförebyggande åtgärder

De huvudsakliga riskerna inom verksamheten bedöms vara läckage eller spill av drivmedel och kemikalier som kan spridas till mark och vatten. Beredskap finns för att förebygga och förhindra negativa konsekvenser i omgivningen.

5 Förslag till avgränsning av MKB

5.1 Geografisk avgränsning

Den huvudsakliga konsekvensbedömningen kommer att röra det planerade verksamhetsområdet och påverkansområdet för bedömda miljökonsekvenser.

5.2 Tidsmässig avgränsning

Miljökonsekvensbeskrivningen kommer att innefatta både driftskede och efterbehandlingskede.

Med *driftskedet* avses tidsperioden då material i täkten bryts ut. Med *efterbehandlingskede* avses den tidsperiod under vilken brytningen är avslutad, täkten efterbehandlas och eventuellt förekommer utleveranser från kvarvarande upplag. Viss efterbehandling kan dock komma att ske redan under driftskedet.

5.3 Saklig avgränsning

- Luftmiljö
- Yt-och grundvatten
- Buller
- Naturmiljö
- Friluftsliv, rekreation och landskapsbild
- Resurshållning
- Risk och säkerhet

6 Preliminära konsekvenser

6.1 Yt-och grundvatten

Brytning sker huvudsakligen under grundvattenytan. Brytning planeras till maximalt ner till -25 m som djupast. Tidigare geofysisk utredning har indikerat salt grundvatten på ett djup av ca 65–100 meters djup. Det är alltså stor marginal ner till det salta grundvattnet.

Verksamheten ligger nära vattenförekomsten Stora Ullfjärden. I MKB kommer en mer detaljerad beskrivning av täktverksamhetens risk för påverkan på intilliggande vattenförekomst och tillhörande miljö kvalitetsnormer (MKN) att göras. Även en mer utförlig beskrivning om risken för påverkan på grundvatten och eventuell risk för kontakt med salt grundvatten kommer att göras.

6.2 Naturmiljö

Planerad verksamhet ligger i nära anslutning till olika naturvärden och skyddade naturmiljöer. Själva verksamhetsområdet är redan idag påverkat av täktverksamhet och stora delar består av en skapad

täktsjö. Ingen utökning av verksamhetsområdet planeras jämfört med det nuvarande och inga större opåverkade ytor inom verksamhetsområdet finns idag. Omkringliggande naturmiljöer kan på samma sätt som idag komma att påverkas av täktverksamheten genom damning och emissioner från intern och extern trafik. I kommande MKB beskrivs risken för påverkan på närliggande naturvärden kring verksamhetsområdet närmare.

6.3 Luftmiljö

De primära källorna till utsläpp till luft från verksamheten är avgasutsläpp från arbetsredskap, mobil maskinpark samt transporter till och från området. Viss påverkan från damning förekommer vid kampanjer med krossning, men sådan påverkan är generellt begränsad vid naturgrustäkter som denna, där brytning främst sker under grundvattenytan. Ett antal skyddsåtgärder vidtas redan idag inom nuvarande täktverksamhet, t ex sker vattenbegjutning för att begränsa damning vid torr väderlek. Utsläppen till luft är av begränsad karaktär och bedöms inte påverka människors hälsa på lokal nivå.

Verksamheten bedöms inte bidra till att miljö kvalitetsnormerna för utomhusluft överskrids. Koppling till MKN och påverkan på luftmiljö beskrivs mer detaljerat i kommande MKB.

6.4 Buller

Verksamheten ger upphov till buller i omgivningen. Buller från täktverksamheten genereras i samband med framförallt krossning som sker i kampanjer. Även siktning, sortering och transporter ger upphov till buller. Buller begränsas till viss del av naturliga barriärer såsom täktkanter, upplag och skogsridåer. Få klagomål från närboende eller andra under nuvarande verksamhetstid har framförts enligt Jehanders kännedom. I kommande MKB kommer både verksamhetsbuller och trafikbuller att redogöras för.

6.5 Friluftsliv, rekreation och landskapsbild

Planerad verksamhet kommer inte innebära några större förändringar i landskapet då nuvarande och tidigare verksamhet redan påverkat området och inget större verksamhetsområde än nuvarande planeras. Väster om täkten går Upplandsleden norrut som successivt dragits om i samband med att brytfronten inom täkten flyttats. Ett efterbehandlingsprogram för att minimera påverkan på landskapet i samband med avslutande av täktverksamheten finns sedan tidigare. Verksamheten bedöms påverka friluftslivet främst genom buller. Störningen på friluftslivet berör dock endast de som besöker kringliggande skogsområden då verksamheten är i drift, det vill säga dagtid helgfria vardagar.

6.6 Resurshushållning

Enligt miljöbalken 3 kap. 1 § ska mark- och vattenområden användas till det ändamål de är bäst lämpade för. Användning som ger en god hushållning med naturresurser skall ges företräde vid planering. Jehanders strategi de senaste åren att minska antalet naturgrustäkter och koncentrera uttagen till de täkter med högst andel produkter till svår- eller oersättliga användningsområden eller produkter som inte fullt ut kan ersättas med krossat berg främjar en god resurshushållning. Wij-täkten är en av dessa täkter främst med tanke på den så kallade gungsanden.

Verksamhetens påverkan på resurshushållning och de åtgärder som görs för att byta ut naturgrus mot ersättningsmaterial i regionen kommer att beskrivas i kommande MKB.

6.7 Risk och säkerhet

Verksamheten kan medföra risk för olyckor kopplat till transporter, ras och förorening av mark och vatten i samband med oljespill. Bedömningen är att olycksrisker för människor och miljö kan begränsas med skydds- och säkerhetsåtgärder som t.ex. rutiner, saneringsutrustning och skyltning, vilket kommer att beskrivas vidare i MKB:n

7 Förslag till alternativ i miljökonsekvensbeskrivningen (MKB)

7.1 Motiv till föreslagen lokalisering och utformning

Uttag av den mängd som kommande ansökan avser är redan tillståndsgivet i befintligt tillstånd. Behov av naturgrusprodukter till vissa användningsområden där ersättning ej är möjlig eller tekniskt svårt kommer även i framtiden att finnas. Att fortsätta brytning i ett område som redan påverkats av en tidigare grustäkt bedöms som ett bättre alternativ än att starta en ny täkt på annan/ny plats. En faktor som är viktig för lokalisering av en täkt av naturgrus är att verksamheten inte står i strid med dricksvattenintressen. Det är även viktigt med närhet till avsättningsområden och upptagningsområden för att undvika onödiga transporter och omlastning. Den samlade verksamheten ska kunna utformas med tillräckligt avstånd och åtgärder till närboende så att riktvärden för buller inte överskrids. Till sist är det viktigt att undvika tidigare oexploaterade områden med hänsyn till bl.a. naturmiljö och landskapsbild. Sökt verksamhet vid Wij anses fördelaktig utifrån de ovanstående faktorerna.

7.2 Alternativa lokaliseringar

Generellt är det idag svårt att finna lämpliga lokaliseringar för naturgrustäkter. Övergången från naturgrus till krossat berg som ersättningsmaterial pågår vilket innebär att ett antal naturgrustäkter avslutats senaste åren. De täkter som tidigare funnits i närområdet har lagts ner, dessa inkluderar Skadevi, Våppeby, Lindormsnäs och Toresta. I den sistnämnda pågår nu mottagning av berg från arbetet med Förbifart Stockholm men brytningen av naturgrus är nedlagd.

Det är utifrån flera miljöaspekter bättre att använda befintliga grustäkter än att anlägga nya då dessa innebär exploatering av orörd mark. Det har därför inte bedömts som ett lämpligt alternativ att öppna en helt ny naturgrustäkt och ej heller öppna upp en nedlagd.

7.3 Bergtäkter som ersättning för naturgrus

Naturgrus ska så långt det går ersättas med bergkross. Jehander driver även bergtäkter i regionen. De bergtäkter som utvecklats till produkter som kan ersätta naturgrus i vissa användningsområden har ännu inte kapacitet att tillfredsställa hela det behov som finns och det finns tekniska svårigheter att ersätta vissa användningsområden för naturgrus mot bergkross. Det finns därför ett fortsatt behov av naturgrus.

7.4 Nollalternativ

Nollalternativet innebär att den befintliga täktverksamheten i Wij avslutas i samband med att tillståndet enligt miljöbalken löper ut i december 2020. Täkten efterbehandlas därefter enligt föreliggande efterbehandlingsplan. Nollalternativet innebär därmed att behovet av naturgrus måste tillfredsställas från andra naturgrustäkter eller med eventuellt alternativa material från bergtäkter. Om behovet inte kan kompenseras av andra täkter i närheten kan priserna på naturgrus i regionen öka och så även transportsträckorna. Sker kompensering genom produktionsökningar eller nyanläggningar på annat håll medför detta ökad miljöpåverkan på dessa platser.

8 Egenkontroll

Det kontrollprogram som omfattar täktens olika verksamheter kommer att ses över och uppdateras i och med ansökan om den fortsatta och utökade verksamheten.

9 Referenser

Enviplan AB, 2008. Tillståndsansökan Grus-och bergtäkt Wij.

Håbo kommun, 2010. Naturvårdsplan för Håbo kommun.

Länsstyrelsen Uppsala län, 2012. Tillstånd för Wij grustäkt (DNR 551-2440-10)

Nacka Tingsrätt Mark-och miljödomstolen, 2012. Dom för överklagande av tillstånd (Mål nr M258-11)

Naturvårdsverket, portal ”Skyddad Natur” (utdrag 2019-01-08)

SGU, 2015. Ersättningsmaterial för naturgrus, SGU-rapport 2015:35

Sondell, J., Häggvik K. och Könnömäki U. (Mälaröarnas Ornitologiska Förening), 2018. Studier av backsvalans häckning i Stockholmsområdet.

Viss – Vatteninformationssystem Sverige. Stora Ullfjärden vattenförekomst (utdrag 2019-02-04)